



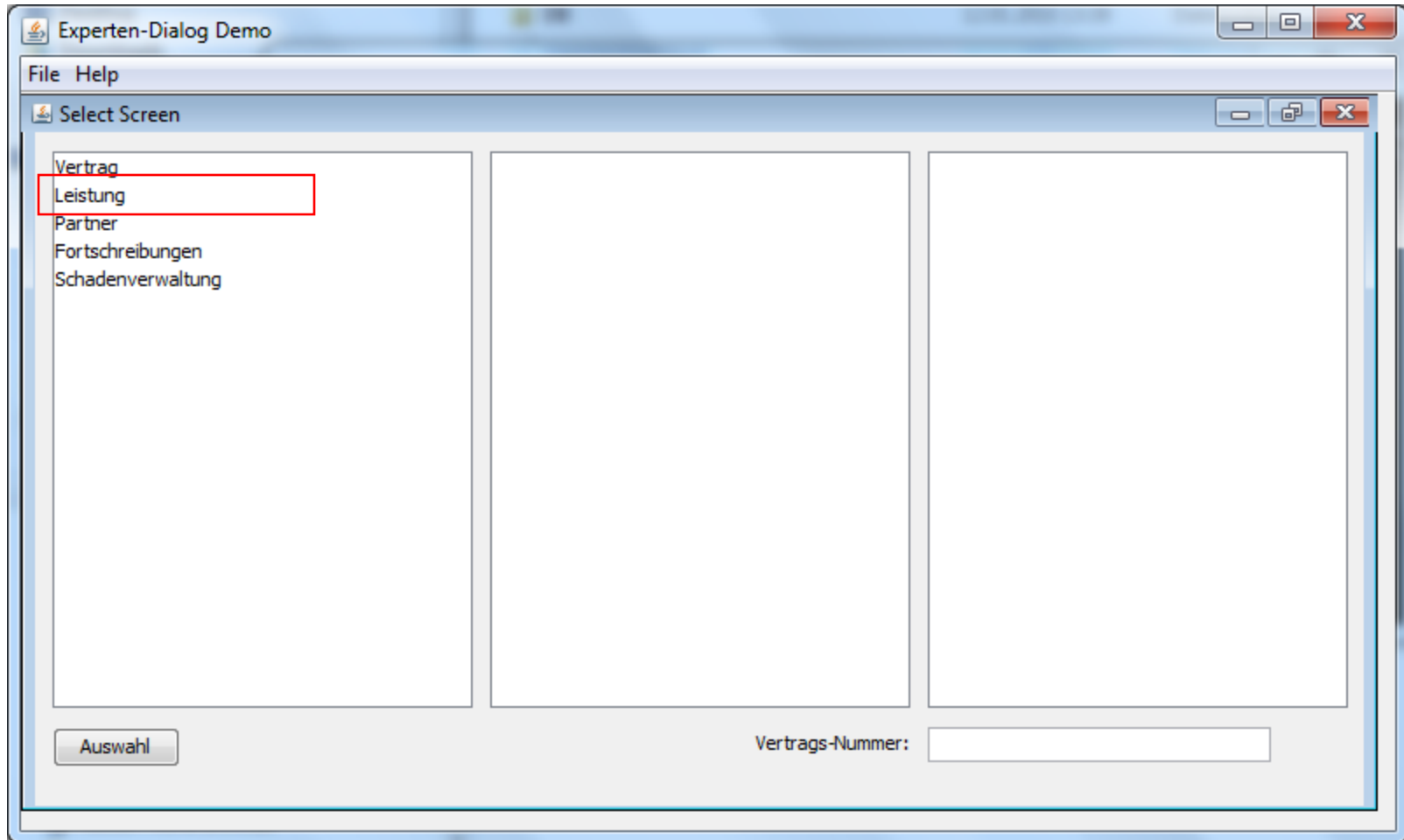
„Experten“ - Dialog

am Beispiel: Riesteranbieterwechsel Abgang Tod

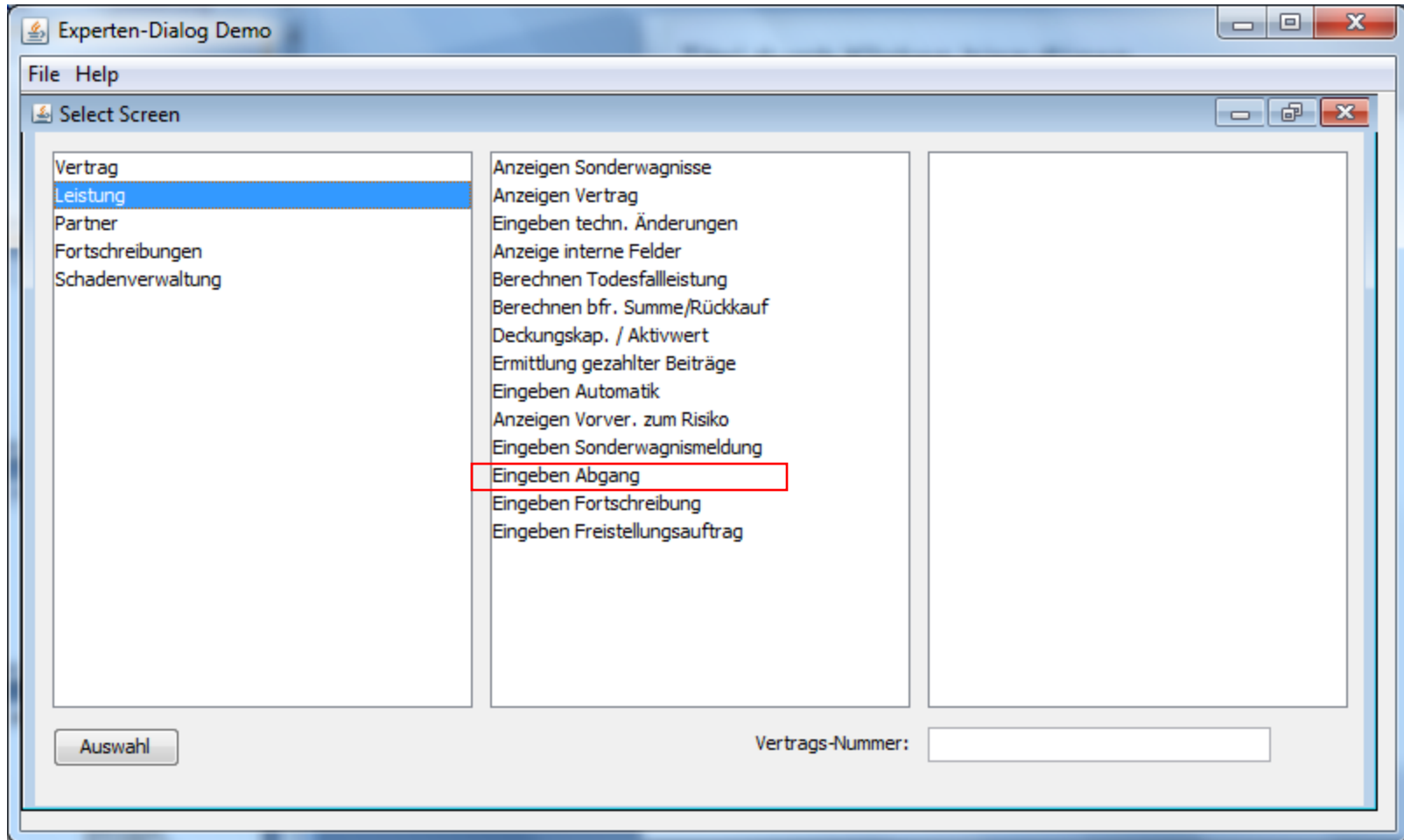
- Sachbearbeiter müssen zwangsweise i.d.R. in den heute vorhandenen Dialogsystemen immer 4 bis 5 Dialogmasken durchlaufen, bis sie endlich eine fachliche Eingabe zu ihrem Geschäftsvorfall tätigen können
- Diese erste fachliche Eingabe-Dialog-Maske ist i.d.R. jedoch mit Feldern überladen, die nicht für diesen spezifischen Geschäftsvorfall relevant sind (teilweise gibt es mehr als 30 Felder auf einer Maske)
- Kennen Sie das?
- DATI hat aus diesem Grund 2 Dialog-Masken entworfen und als System realisiert, die zur Abwicklung jedes (einfachen) Geschäftsvorfalles ausreichen
- Auf dem ersten Dialog führt der Sachbearbeiter eine Vorgangsspezifikation durch. Hierdurch können dann für diesen Geschäftsvorfall relevante Informationen (welche Eingabefelder mit welchen Formaten und Werten gibt es, welche Regeln müssen geprüft werden) beschafft werden.
- Mit Hilfe dieser Informationen wird der Erfassungsteil auf der zweiten Dialogmaske dynamisch aufgebaut. Zusätzlich werden ihm hier Kunden- und Vertragsinformationen angezeigt.

- Teil 1: Anwendung für den Sachbearbeiter
- Teil 2: Administrationsteil
 - Erstellung oder Modifikation des Vorgangsnavigationsbaumes
 - Hinterlegung der relevanten Felder und Regeln

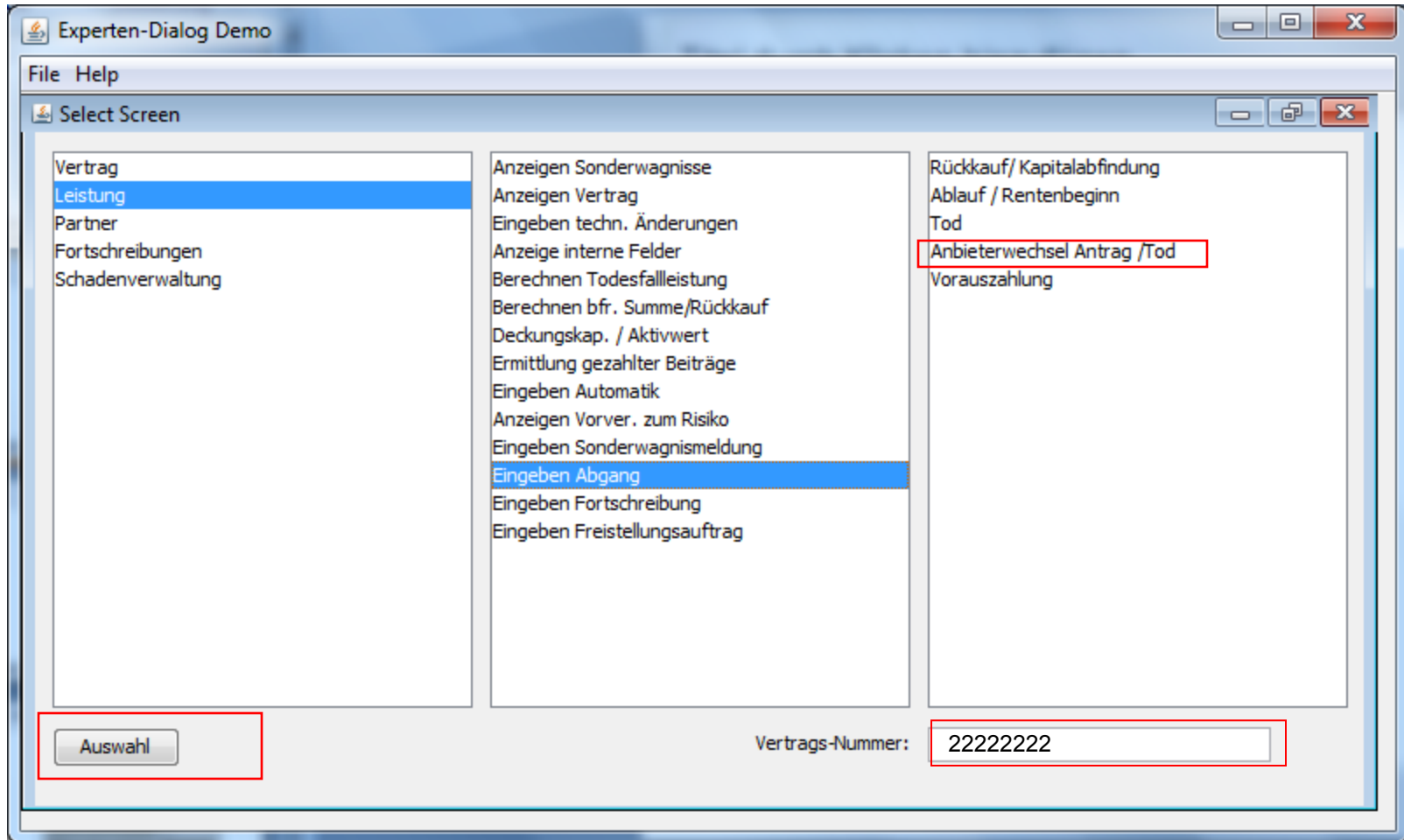
Dialogführung (ein Beispiel) (1)



Dialogführung (ein Beispiel) (2)



Dialogführung (ein Beispiel) (3)



Eingabe GeVo-Daten

Kunden- und Vertrags-
informationen

Experten-Dialog Demo

File Help

Internal Frame

Nachname	Musterfrau	Tarif	REN101Z
Vorname	Maria	Beginn	1995-01-01
Strasse	Meisenstr. 10	Ablauf	2025-01-01
PLZ	34333	Ort	Braunschweig
Geb-Dat.	1964-01-20	Beitrag	89.9
Vertrags Nr.	22222222	gezahlt bis	2009-09-09

Vertragsdetails

Todestag	2003-12-11
Grund	Tod
Zerf.Nummer des n.Anb.	
unverarbeitete Zulage	
Angebot	<input type="checkbox"/>
Abrechnung	<input checked="" type="checkbox"/>

Ok Abbrechen

Dynamisch aufgebaute
Eingabefelder

Dialogführung – Vertragsdetails

Vertrag 123456, Währung: EUR, VN: Schlunz, Paul

Leistung Bearbeiten Ansicht Hilfe

Währungsanzeige:

Antrags-/Vertragsübersicht

Bearbeitung

Storno/Rückkauf
Storno ab Beginn
Tod

Termin:

Grund:

Vertragsverlauf

Bearbeitung:	Grund:	wirksam ab:	erstellt am:	durch:	Status:
Policierung		01.06.2008	09.12.2008	022501j	Aktuell
Antrag ändern			09.12.2008	022501j	-
Reaktivierung		09.12.2008	09.12.2008	022501j	-
Beitragszerlegung		01.06.2008	09.12.2008	LXUSER	Storno
vorschüssige Überschüsse		01.06.2008	09.12.2008	LXUSER	Storno

sortiert nach: selektiert nach:

Übersicht zum Vertragsstand gestoppte Bearbeitungen

Vertrag

Status: beitragspflichtig Beginn HV: 01.06.2008 VGE-Nr 1: 0101/160573.2 HT: Nein
 Produktart: Ablauf HV: 01.06.2027 Grp.-Tarif: Einzeltarif SpO: Nein
 RKW.-M. Standard Prod.var.: Standard verb. Leber Nein Kap.: Nein

Risiko: Leistung: Status: Zuschlag: Überschussyst.: Kap.-Wahl: Zahlw.-Exkasso:

KL_12	110000,00	beitragspflichtig	nein	Beitragsverr. und verz.		
-------	-----------	-------------------	------	-------------------------	--	--

Partner und Rollen

Rolle:	Name:	Vorname:	Geburtsdatum:	Klausel:	WEIV:
VN	Schlunz	Paul	01.06.1985	nein	ja
VP	Schlunz	Paul	01.06.1985	nein	ja
PZ	Schlunz	Paul	01.06.1985	nein	ja

Wohnadresse:

Konten

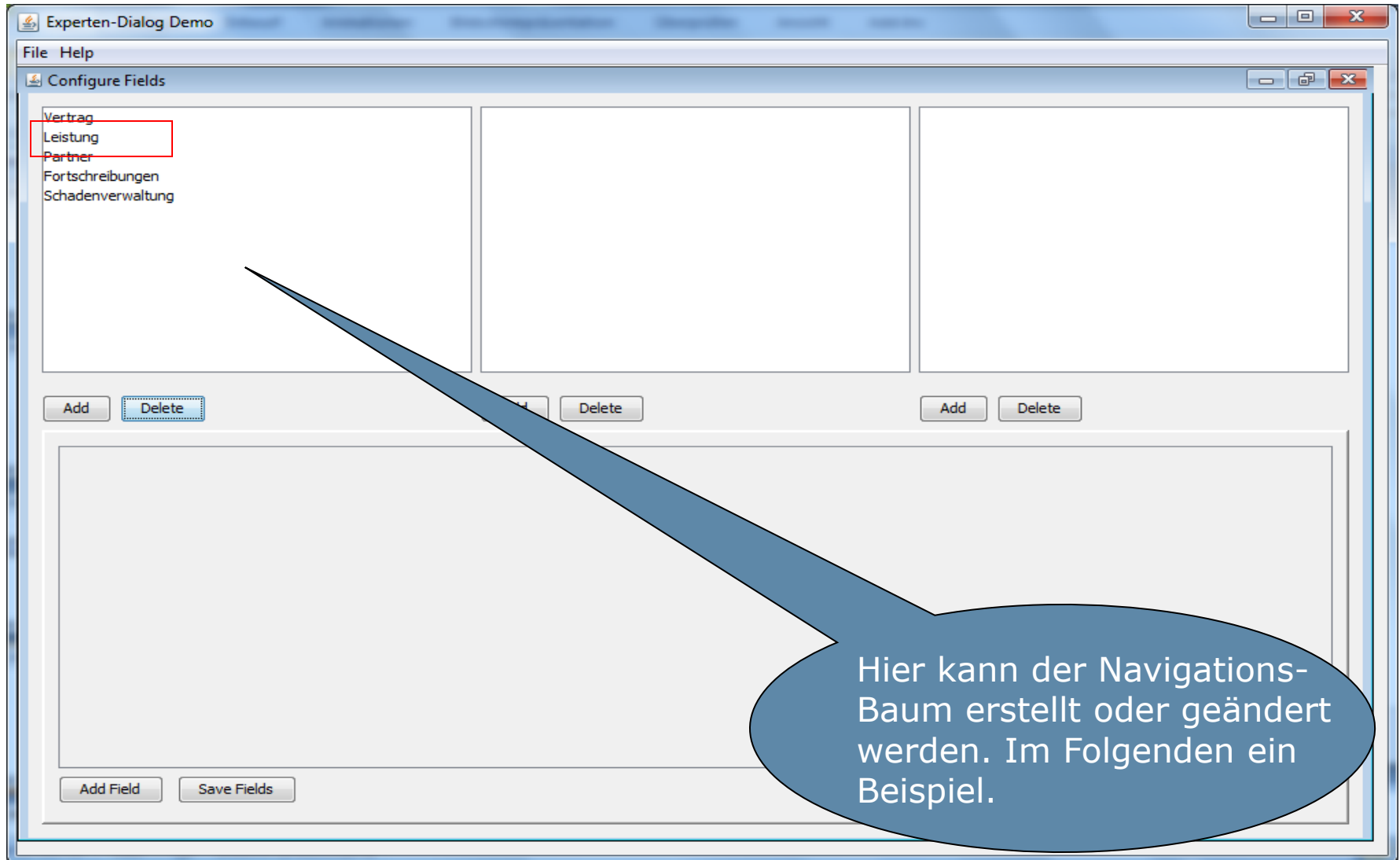
Kontotyp:	Währ.:	Saldo:	letzte Buchung:
Kostenkonto	EUR	0,00	09.12.2008
Leistungskonto	EUR	0,00	09.12.2008
Prämienkonto	EUR	1310,74	09.12.2008

- Teil 1: Anwendung für den Sachbearbeiter

- Teil 2: Administrationsteil

- Erstellung oder Modifikation des Vorgangsnavigationsbaumes
- Hinterlegung der relevanten Felder und Regeln

Administration (1)



Experten-Dialog Demo

File Help

Configure Fields

- Vertrag
- Leistung
- Partner
- Fortschreibungen
- Schadenverwaltung

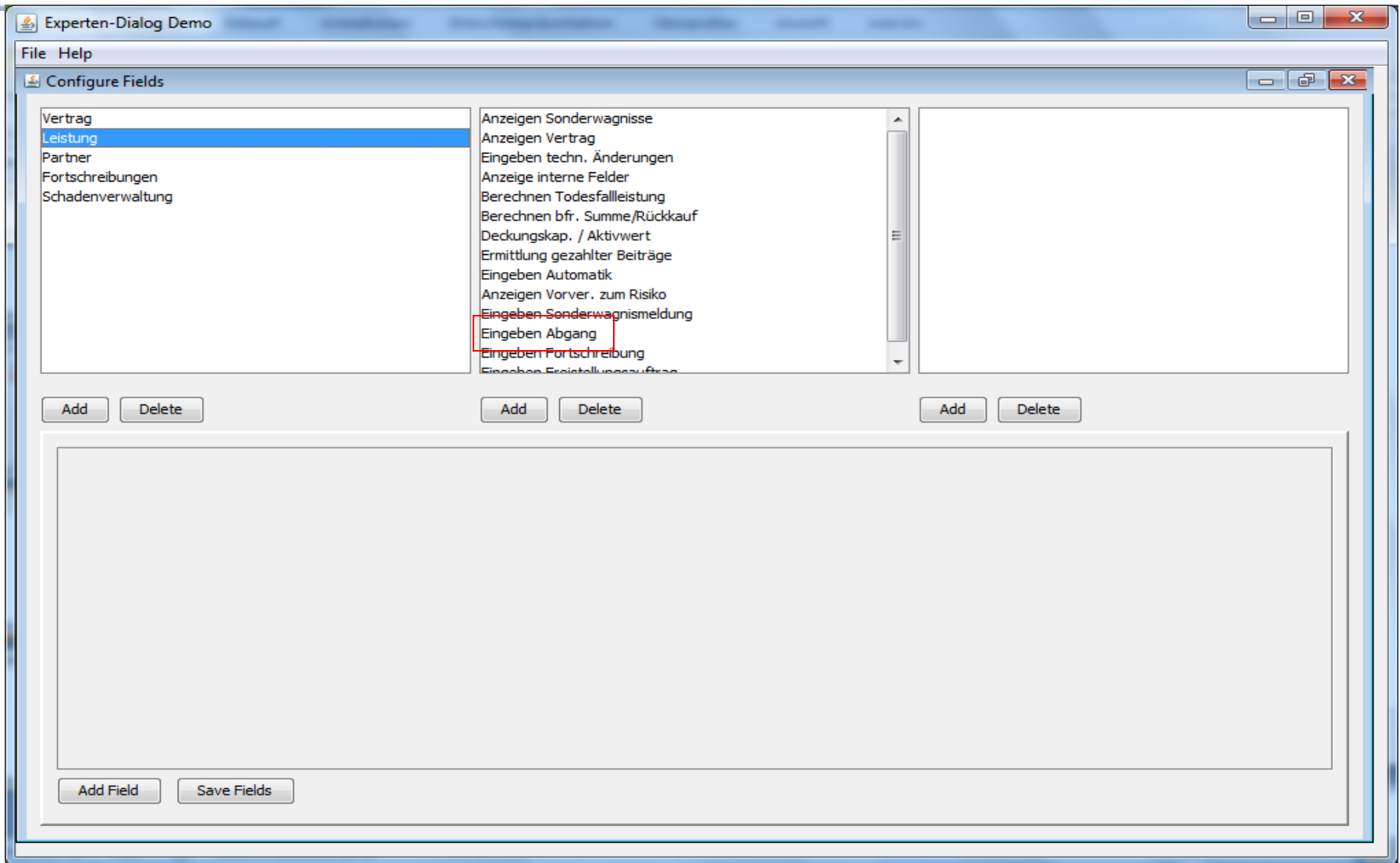
Add Delete

Add Delete

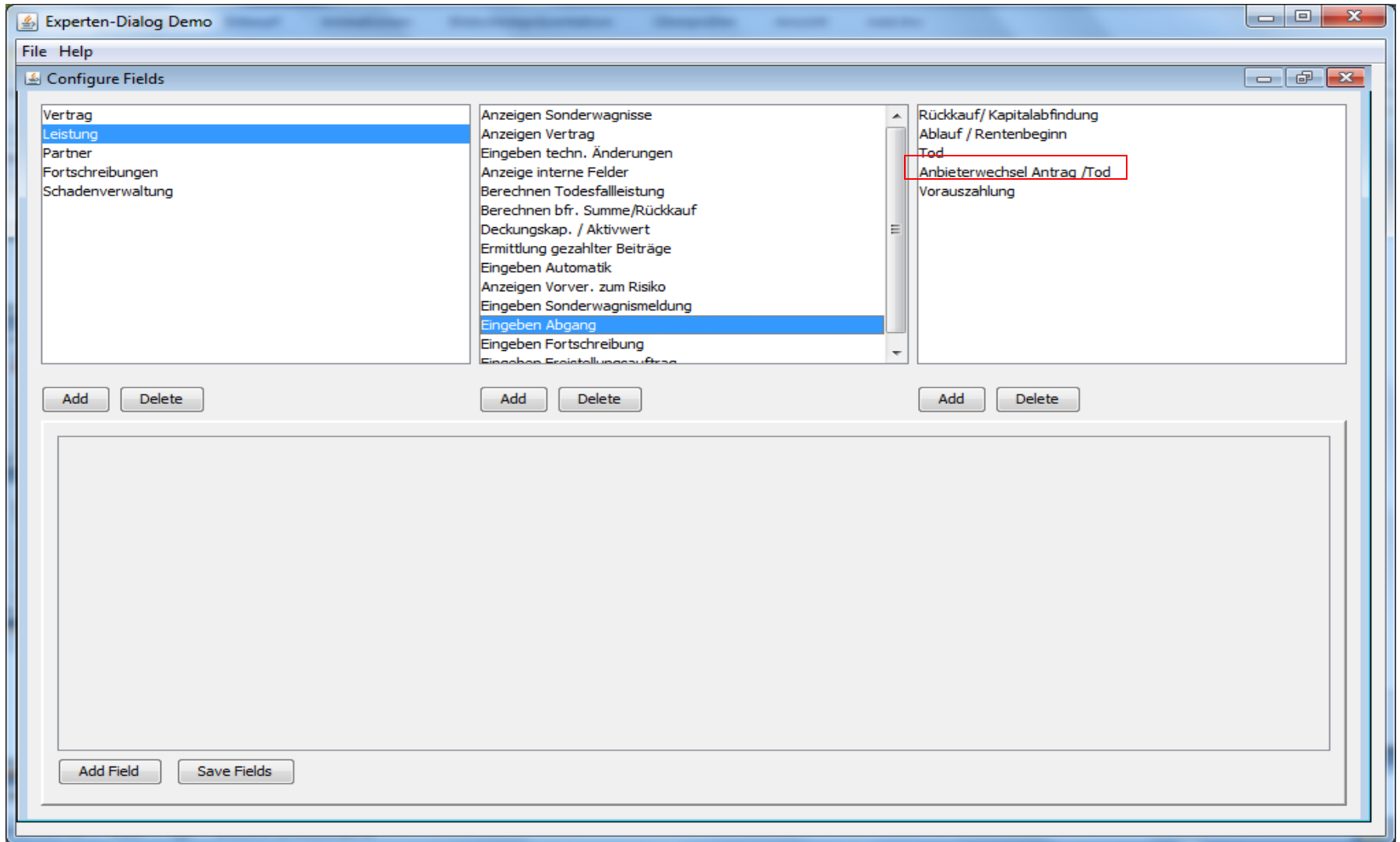
Add Field Save Fields

Hier kann der Navigations-Baum erstellt oder geändert werden. Im Folgenden ein Beispiel.

Administration (2)



Administration (3)



Administration (4)

The screenshot shows the 'Experten-Dialog Demo' application window. The 'Configure Fields' dialog is open, displaying a list of fields to be configured. The fields are organized into three columns, each with 'Add' and 'Delete' buttons. The first column contains: Vertrag, Leistung, Partner, Fortschreibungen, Schadenverwaltung. The second column contains: Anzeigen Sonderwagnisse, Anzeigen Vertrag, Eingeben techn. Änderungen, Anzeige interne Felder, Berechnen Todesfalleistung, Berechnen bfr. Summe/Rückkauf, Deckungskap. / Aktivwert, Ermittlung gezahlter Beiträge, Eingeben Automatik, Anzeigen Vorver. zum Risiko, Eingeben Sonderwagnismeldung, Eingeben Abgang, Eingeben Fortschreibung, Eingeben Freistellungsauftrag. The third column contains: Rückkauf/ Kapitalabfindung, Ablauf / Rentenbeginn, Tod, Anbieterwechsel Antrag /Tod, Vorauszahlung. Below the columns are 'Add' and 'Delete' buttons. At the bottom of the dialog, there is a list of fields with 'Del' buttons and data types: Todestag (Text), Grund (Text), Zerf.Nummer des n.Anb. (Text), unverarbeitete Zulage (Text), Angebot (Yes/No), Abrechnung (Yes/No). 'Add Field' and 'Save Fields' buttons are at the bottom left. A blue callout bubble points to the 'Abrechnung' field with the text: 'In diesem Bereich werden die zu dem spezifischen Geschäftsvorfall gehörigen Feld-Informationen Hinterlegt.'

- erheblich geringerer Zeitaufwand
- Kombination mit Schrifterkennung möglich
- XML-Datensatz wird an die operativen Systeme zur Dunkerverarbeitung geben
- Alle vorhandenen Funktionalitäten und Plausibilitäten der vorhandenen Systeme werden genutzt
- Kein spezifisches Wissen beim Sachbearbeiter mehr notwendig (welche Felder sind für diesen GeVo relevant?)

sprechen Sie mit uns:



Claus-Jürgen Moessinger

Südportal 1

22848 Norderstedt

Tel: 040-3259901-00

www.dati-hamburg.com

zentrale@dati-hamburg.com